



www.cmmj.cz



**PRAKTICKÉ RADY
PRO ZÍSKÁNÍ FINANČNÍCH
PROSTŘEDKŮ NA PÉČI
O ZVĚŘ, KRAJINU**





Publikace byla vydána za podpory Ministerstva zemědělství.



Obsah

Úvod	4
Členové pracovní skupiny	6
Opatření na podporu biodiverzity na zemědělské půdě	8
Výsadba stromů do volné krajiny	14
Finanční příspěvky na vybrané myslivecké činnosti 2022	20



Úvod

Vážení přátelé,

brožuru „Praktické rady pro myslivce“, kterou právě držíte v ruce, pro Vás připravili členové pracovní skupiny Myslivci pro přírodu ve spolupráci se sekretariátem Českomoravské myslivecké jednoty. Českomoravská myslivecká jednota se v rámci naplňování svého poslání nepřetržitě snaží vzdělávat mysliveckou veřejnost a poskytovat aktuální informace o možnostech využívání finančních prostředků na ozeleňování krajiny a na další aktivity, které zlepšují její kvalitu.

Cílem této publikace je poskytnout podrobné informace o 3 stěžejních programech, ze kterých je možné čerpat finanční prostředky na získání příspěvků na myslivecké hospodaření pro uživatele honiteb, na zajištění opatření na zemědělské půdě a na výsadbu stromů v krajině.

Spoluautoři této publikace pro Vás také během roku 2022 uspořádali několik seminářů, které se možnostmi, jak získat prostředky na podporu mysliveckého hospodaření s ohledem na životní prostředí (myslivecká políčka, výsadba stromů atd.), zabývaly.

V následujících letech budou tyto aktivity pokračovat, protože cílem je umožnit našim myslivcům stát se důležitými hospodáři v krajině a hospodařit v ní tak, aby se vytvořily a případně udržovaly vhodné přírodní podmínky pro život nejen zvěře, ale i pro život ostatních druhů volně žijících živočichů.

Za autorský kolektiv pevně věříme, že tato publikace naplní vaše očekávání, přinese Vám informace, které hledáte a pomůže Vám ve vašich mysliveckých aktivitách v honitbách.

Pokusme se příležitosti uchopit a ukažme veřejnosti, že to myslíme s naší krajinou vážně!

Českomoravská myslivecká jednota bude zanedlouho slavit své stoleté výročí, a to je velice dobrá příležitost ukázat, že my myslivci směřujeme správným směrem.

Závěrem bychom chtěli poděkovat všem myslivcům, kteří se snaží zlepšovat stav naší krajiny, protože každý přírodní prvek, který v naší krajině přibude, má vysokou cenu nejen pro naši přírodu, ale i pro celou naši společnost.

Myslivosti zdar!

Ing. Daniel Švrčula
Místopředseda



Členové pracovní skupiny

Ing. Daniel ŠVRČULA



Vystudoval Fakultu lesnickou a dřevařskou, ČZU v Praze, obor lesnictví. Působil u mezinárodní myslivecké organizace FACE, kde se zaměřoval zejména na politiku ochrany přírody na území EU. V současné době je na pozici místopředsedy Českomoravské myslivecké jednoty. Vede pracovní skupinu Myslivci pro přírodu. Myslivost vykonává v mysliveckém spolku Tuchoraz.

Radek PODHORECKÝ



Od roku 2020 převzal od rodičů hospodaření na malém rodinném statku. Myslivost, zemědělství a lesnictví vnímá jako propojený celek, kde není jasná hranice, kde jeden obor končí a další začíná. Jeho oponenti i příznivci mu občas vytýkají, že některé věci řeší více pocitově než rozumem. A netýká se to zdaleka jen myslivosti. A jak sám říká, mají pravdu. Je podle něj potřeba pojmout skutečnost, že v přírodě neplatí jen jedna univerzální pravda. Vše podléhá dynamickým změnám, včetně vývoje druhového spektra živočichů na našem území. Je to normální a přirozené, je nutné zastat se přírody, krajiny, zvěře, ostatních živočichů i tzv. problémových druhů. Je členem OMR – OMS Příbram.



Ing. Tomáš ZÍKA, Ph.D.



Vystudoval na České zemědělské univerzitě v Praze obor Lesní inženýrství (Ing.). Na stejné univerzitě absolvoval doktorský studijní program Ochrana lesů a myslivost (Ph.D.), kde se v disertační práci primárně zabýval vlivem faktorů prostředí na populační dynamiku divoké populace bažanta obecného. Aktuálně pracuje na Odboru životního prostředí a zemědělství Krajského úřadu Středočeského kraje, kde má na starosti státní správu lesů, myslivosti a agendu dotačních titulů do lesního hospodářství a myslivosti. Mimo základní pracovní náplň se dlouhodobě zaměřuje na otázky zlepšování životního prostředí a management biotopu zejména drobné zvěře. V dané problematice zajišťuje přednáškovou a lektorskou činnost. Aktivně myslivost vykonává v Mysliveckém spolku Bělčice, z. s.

Ing. Marek DAŇHEL



Po studiu na Střední zemědělské škole v Českém Těšíně absolvoval Mendelovu zemědělskou a lesnickou univerzitu v Brně.

Aktivní včelař, rybář, myslivec a soukromý zemědělec zabývající se hospodařením podporujícím biodiverzitu a adaptaci krajiny na klimatickou změnu. Má dlouholeté zkušenosti se zakládáním a provozováním políček pro zvěř, zadržováním vody v krajině a výsadbou remízů. Je propagátorem zakládání dočasných remízů na zemědělské půdě, jako vhodného způsobu péče o zvěř a zlepšování jejího životního prostředí. Podílí se na projektu „Dropí pole“ pro podporu návratu Dropa velkého na Znojensko. Od roku 2021 je členem pracovní skupiny ČMMJ „Myslivci pro přírodu“ a působí jako lokální koordinátor projektu „Živá voda“ na Těšínském Slezsku.

Mgr. Lubomír HAJNÝ



Myslivecký hospodář v honitbě Honěbního společenstva Staříč. Lektor dotačních titulů Ministerstva životního prostředí ČR a Ministerstva zemědělství ČR. V myslivecké praxi se věnuje zejména vzdělávání myslivců a úpravě krajiny se specializací na návrat ovocných stromů do přírody. Projektuje a navrhuje pro myslivecké spolky, obce i soukromé žadatele opatření, která podporují obnovu přírody a krajiny.



Opatření na podporu biodiverzity na zemědělské půdě

Ing. Marek Daňhel



Zemědělská půda představuje více než 58 % z výměry honiteb v ČR. Tato plocha je z velké části intenzivně zemědělsky obhospodařována za cílem produkce potravin. Pokud chceme efektivním způsobem pečovat o zvěř a její životní prostředí měli bychom se zaměřit právě na zemědělskou půdu. Zde můžeme velmi přirozeným způsobem vytvořit vhodné podmínky pro podporu jednotlivých druhů zvěře.

Zatímco stromy tvoří v krajině trvalé prvky zelené infrastruktury. Stromy ve volné krajině můžeme chápat, jako kostru, která slouží jako opora pro další ekologické prvky. Vhodným doplněním ke stromům je keřové patro v podobě remízů. Takto si můžeme v honitbách vytvořit síť ekologicky stabilních prvků, které nám výrazně pomohou k vytvoření vhodných podmínek pro život nejen zvěře, ale také jiných živočichů. Výsadba stromů a keřů je dlouhodobá záležitost. Funkčnost těchto opatření můžeme sledovat u stromů v řádech desetiletí a keřů do deseti let.

Zakládání trvalých remízů v podobě stromových a keřových porostů by měla být součástí naší dlouhodobé strategie v péči o krajinu a životní prostředí zvěře. Vedle těchto dlouhodobých a trvalých opatření, máme možnost využívat efektu krátkodobých opatření na země-

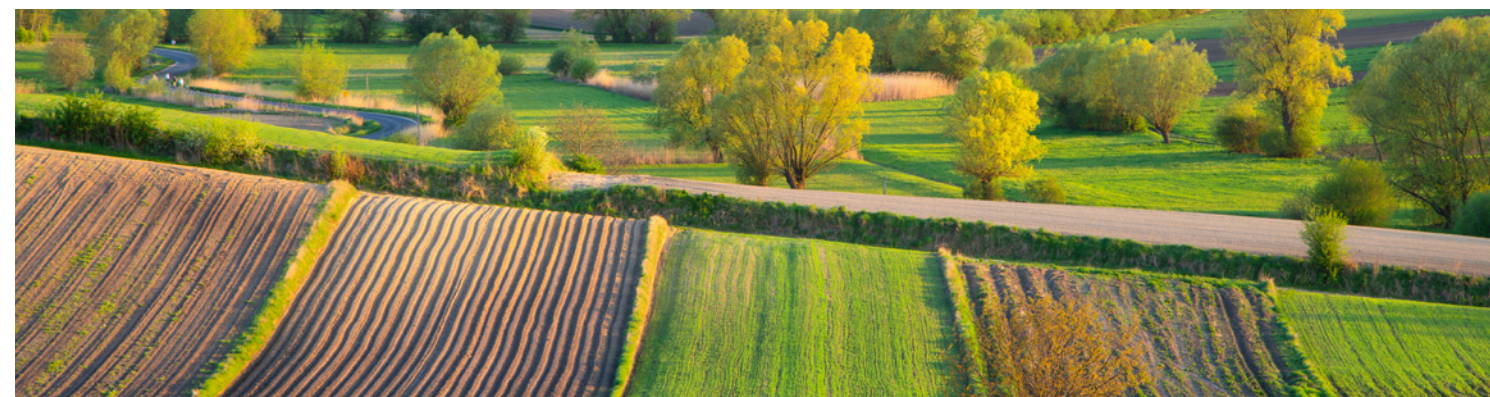
dělské půdě. Velmi rychlého efektu můžeme dosáhnout zakládáním a údržbou dočasných remízů v podobě políček pro zvěř. Účelem těchto ploch je zajistit kryt, klid a potravu pro zvěř. Neslouží pouze zvěři, ale velmi rychle a efektivně podporují biodiverzitu v zemědělské krajině. Efekt těchto opatření je velmi rychlý. V řádech měsíců můžeme dosáhnout podobného efektu, jako u několika let fungování trvalého remízu. Na vhodných a se znalostí místních podmínek předem vytipovaných lokalitách si můžeme v honitbě vytvořit výborné a pro život zvěře atraktivní podmínky pro život. Musíme si uvědomit, že zvěř potřebuje místa, kde v klidu naklade a vyvede své mladé. Pro zdárný odchov mláďat potřebuje kryt a vhodné zdroje potravy. Po zbytek roku potřebuje znovu místo pro odpočinek, zdroje potravy a bezpečí před predátory a nepřízní počasí. Nízké stavy zejména drobné zvěře, jsou především způsobeny nedostatkem vhodného prostředí pro její život. Úkolem myslivců a myslivce-kého hospodaření by mělo být vytváření a péče o životní prostředí zvěře. Políčka pro zvěř jsou velmi jednoduchou a účinnou metodou v péči o zvěř.

Zakládání políček pro zvěř je nejen účinnou metodou v péči o zvěř, ale také již řadu let podporovanou ze strany MZe. Na počátku realizace bychom měli mít jasnou představu o účelu využití biodiverzitních ploch, jejich počtu, výměře a umístění v honitbě. Měli bychom si umět odpovědět na otázky: Kde budou plochy umístěny? Jaký druh zvěře chci podpořit? Ve které části roku? Co má být hlavní efekt plochy? Jaké mám možnosti obhospodařování? Základní předpoklad je mít k dispozici vhodné plochy. Vždy je lepší dělat tyto aktivity na vlastním. Ne vždy to však lze. Políčka pro zvěř můžeme zřizovat, také na propachtovaných pozemcích jiných majitelů. V každé myslivecké společnosti se najdou majitelé půdy, jejich rodinní příslušníci, známí, přátelé, od kterých si můžeme pozemky propachtovat za účelem zřízení a provozování. Možností je získání pozemků například od obcí, jako podporu spolkové činnosti myslivců a včelařů. Pokud žádáme o podpory MZe musíme vždy, jako přílohu přikládat souhlas majitele se zřízením a provozováním políčka pro zvěř.

Pokud disponujeme zemědělskou technikou můžeme políčko založit sami. V jiném případě nám může např. formou služby založit políčko místní zemědělec, farmář nebo jiný majitel potřebné techniky. Dle možností a ve-

likosti ploch využíváme dostupnou techniku a agrotechnické postupy. Snažíme se o maximální jednoduchost operací, což nám přinese výraznou úsporu v nákladech. Základním pravidlem pro plochy podporující biodiverzitu, je opačná agrotechnika, případně posunutá oproti okolním plochám. Naše plochy by měly plnit účel v době, kdy na okolních pozemcích dojde ke sklizni plodin. Měly by vyplňovat prostor, kdy v okolní krajině dochází k úbytku krytu a potravy.

Znalost místních poměrů by nám měla sloužit jako rozhodující pro volbu správných agrotechnických postupů. Mějme na paměti, že v případě čerpání podpor na založení a údržbu políček pro zvěř musíme splnit následující požadavky. Políčkem pro zvěř se rozumí pozemek zakládaný pro zvýšení úživnosti honitby osetý nebo osázený minimálně dvěma plodinami, které jsou potravní složkou zvěře a které se nenachází v bezprostředně navazujících zemědělských kulturách v honitbě, na němž se hospodáří tak, aby plodiny nebyly sklizeny. Plochy musí sloužit svému účelu a nesmí sloužit komerční zemědělské činnosti. Políčko musí mít minimální výměru 0,05 ha a maximální 1 ha. Plochy mohou být větší pokud jsou na nich různé plodiny. V tomto případě nemusí být odděleny.



Pro podporu bažantí zvěře zakládáme dva druhy ploch. První jsou plochy pro letní periodu, tedy plochy pro vyvedení a odchov kuřat. Na tyto plochy jsou vhodné zejména víceleté vícedruhové směsi jetelovin a travní porosty s managementem odložené seče po snůšce, zpravidla červenec. Velmi vhodné je na těchto plochách praktikovat mozaikovitou seč, kdy střídavě sečeme jednotlivé pruhy porostu. Na těchto plochách využíváme hlavně kvetoucí nektarodárné plodiny, které zajistí prostor pro život hmyzu, který je hlavní součástí potravy bažantích kuřat. Využíváme plodiny trávy, vojtěška, jetele, vičenec, komonice. Z agroenvironmentálních opatření zde můžeme využít směsi a management krmného, nektarodárného nebo kombinovaného biopásu. Nektarodárné biopásy využíváme v místech, která navazují na plochy jarních plodin, jako je kukuřice, sója, slunečnice, jarní obiloviny. Krmné biopásy jsou vhodné umístit do míst s převahou ozimých plodin, jako řepka, ozimé obiloviny, vojtěška, travní porosty. Biopásové směsi tvoří přechod mezi plochami jarní periody bažanta a plochami pro zimní periodu. Plochy pro zimní periodu mají složit, jako zdroj přirozené potravy bažantí zvěře a místo krytu v nepříznivé části roku. Na tyto plochy používáme směsi plodin, které zajistí dostatek nadzemní části rostlin na tvorbu krytu a dostatek semen na období podzim-zima. Pro tyto směsi využíváme plodiny z jarních obilovin oves, pšenice, ječmen, pohanka, proso, bér, čirok, kukuřice, lesknice. Z olejnin slunečnice, hořčice, masťák, ředkev. Z luskovin hrách, peluška, bob. Z trvalých plodin je výborný topinambur. Platí pravidlo, že čím více druhů zařadíme do směsí, tím delší období kvetení a zdroje semen postihneme a plocha bude plnit svou funkci delší dobu.



Pro podporu zaječí zvěře platí obdobné, jako pro bažanta. Rozdíl je, že nepotřebujeme podporovat rozvoj hmyzu, jako zdroj potravy. Navíc potřebujeme posílit zdroje dužnaté potravy na pozdně letní, podzimní a zimní období. V období od února do června bychom neměli na plochách určených pro cílenou podporu zajíce provádět pracovní operace, které by mohly vést ke ztrátám na mláďatech. Z těchto důvodů volíme ozimé směsi, trvalé směsi jetelovin a trav a nektarodárný biopás. Příkladem plodin pro ozimou směs může být jetel inkarnát, vikev ozimá, žito, triticales, jilek mnohokvětý, řepka. Pro zajíce přidáváme do směsí cíleně krmnou kapustu a pěstujeme krmnou řepu nebo cukrovku. Ze zkušeností vyplývá, že pro zajíce je vhodné řemenovité uspořádání parcel.



Pro podporu spárkaté zvěře můžeme využít plochy pro podporu drobné zvěře. Spárkatá zvěř má možnost větších přesunů a netrpí tolik místním nedostatkem. Navíc můžeme vytvářet plochy pro cílenou podporu spárkaté zvěře. Naší snahou by mělo být zlepšování potravní nabídky, jako přirozeného zdroje potravy. Vytvářením kompenzačních ploch můžeme výrazným způsobem eliminovat škody působené zvěří na zemědělských a lesních porostech. Důležité je nabídnout zvěři atraktivní zdroj potravy a plochy umístit co nejbližší míst přirozeného výskytu a pobytu zvěře. Pruhy podél lesa, na okrajích polí, jsou velmi vhodná místa pro kompenzační ochranné plochy. Pro spárkatou zvěř volíme druhy, které snášejí pastvu a sešlap. Vhodné jsou bohaté vytrvalé travní a jetelotravní porosty. Zde musíme pouze přizpůsobit management ošetřování, respektive redukce porostu období, kdy má plnit potravní, klidovou, případně krytovou funkci. Do jarních jednoletých směsí se používá oves, ječmen, pšenice, hrách, peluška, bob. Do letních jednoletých směsí se používají předešlé plodiny a navíc



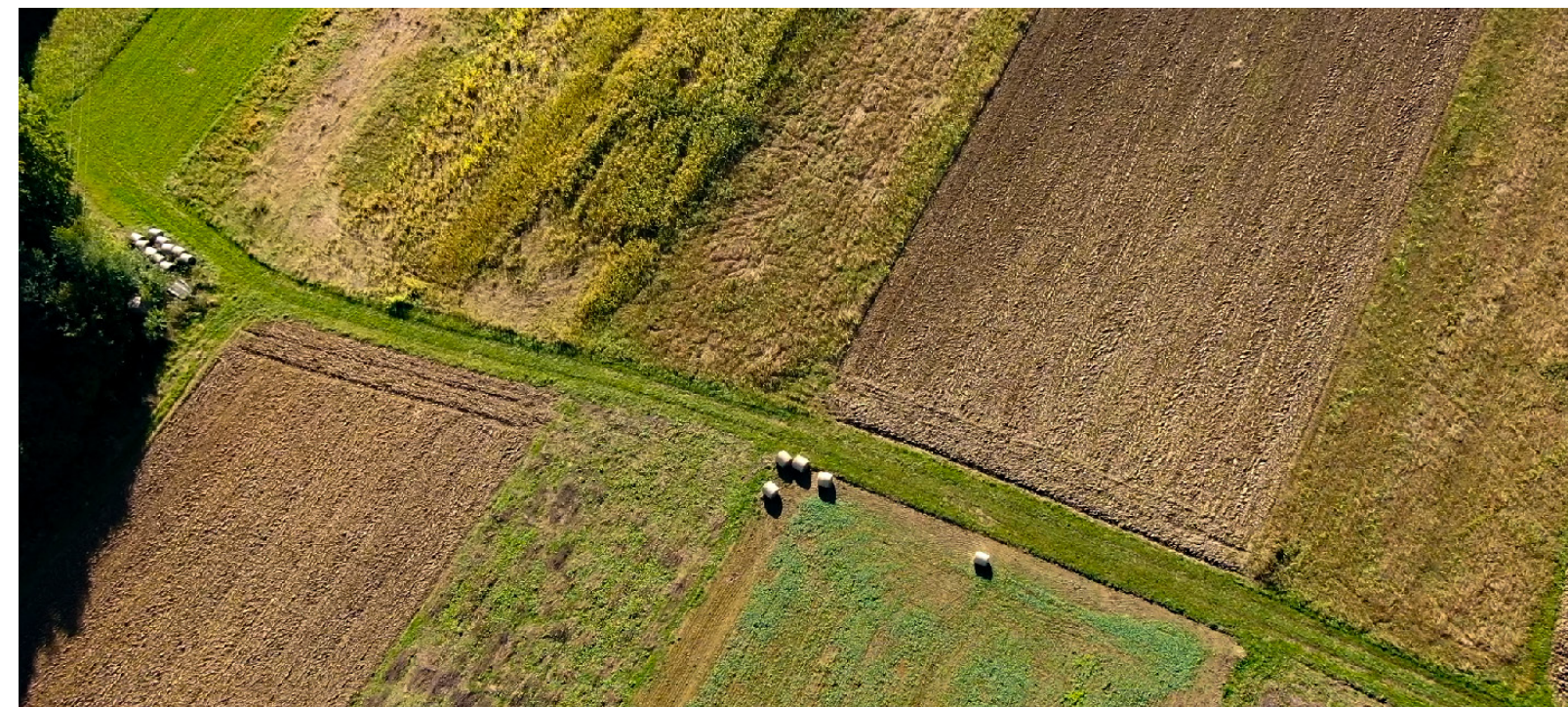
žito, čirok, bér a kukuřice. Do ozimých jednoletých směsí se používá žito, pšenice, triticales, vikev ozimá, jilek mnohokvětý, jetel inkarnát a řepka. Na intenzivně navštěvovaných plochách využíváme raději víceleté jeteloviny, obiloviny, čirok a bér. Tyto plodiny snášejí lépe spásání a jsou schopné dále obrůstat. Kukuřice a slunečnice tuto schopnost nemají. Pro odvádění a vnaďení divokých prasat je vhodné vysévat atraktivní plodiny do míst jejich pobytu. Nejlépe mimo zemědělsky využívané plochy, případně na jejich okrajích s možností aktivního lovu. U porostů kukuřic jsou vhodné plochy s víceletými jetelovinami, vojtěškou, jetelem, vičencem nebo luskoobilní směsí oves, pšenice, hrách, peluška, bob. V místech travních porostů, ploch obilovin a místech po sklizni kukuřic můžeme pěstovat směsi kukuřice, čiroku a slunečnice. Tyto směsi nám poslouží, jako zdroj přirozené potravy a dokáží nám stáhnout divoká prasata na tyto plochy a tím významným způsobem eliminovat škody na zemědělských porostech.



Máme možnosti efektivní péče o zvěř a její životní prostředí. Na tyto činnosti můžeme čerpat maximální podporu na vytvoření 2 ha mysliveckých políček na 100 ha honební plochy. 2 % z výměry honitby je poměrně slušná plocha pro tyto účel. Prakticky lze tedy získat na políčka pro zvěř až 160 000 Kč na 1000 ha honební plochy. Tyto prostředky lze čerpat nad rámec podpor pro zemědělskou činnost. Můžeme je využít ke kompenzaci a eliminaci škod působených spárkatou zvěří.

Při stanovení výsevu při zakládání směsek vycházíme z výsevního množství pro danou plodinu v čisté kultuře. Toto množství ponížíme o počet druhů, které jsou součástí směsi. Například sejeme směs pěti druhů s ovsem. Výsevní množství v čisté kultuře je 250 kg. Výsevní množství ve směsi bude $250 : 5 = 50$ kg ovsa ve směsi.

Tabulka výsevního množství plodin:	
plodina	množství [kg/ha]
oves, pšenice, ječmen, hrách, peluška, bob	200 - 250
kukuřice, slunečnice, pohanka, vičenec	40 - 60
čirok, bér, jetel, ředkev	20 - 25
vojtěška, hořčice, řepka	15 - 20
svazenka, mastřík	10 - 15
směs pro nektarodárný biopás	25
směs pro krmný biopás	115



Výsadba stromů do volné krajiny

- příležitost i pro myslivce

Mgr. Lubomír Hajný



Velké půdní celky, nedostatečně zastoupená roztroušená zeleň v krajině, chybějící meze, remízky, linie, aleje podél polních cest, problémy se zadržováním vody v krajině, velký tlak predátorů, mizející stromy ve volné krajině. To je jen část problémů, které trápí současnou českou přírodu. Stát si je vědom, že krajina potřebuje změnu. Byla proto navržena celá řada podpor, která měla motivovat zájemce o vytváření opatření na posílení biodiverzity krajiny. V minulosti byl problém s financováním činností, jako jsou výsadby stromů, remízků, alejí a dalších, pro krajinu zcela nezbytných činností. Nyní byla situace odlišná. Finanční prostředky byly pro žadatele připraveny a jen v rámci výzev na výsadbu stromů bylo v posledních dvou letech mezi žadatele rozděleno 500 milionů korun na podpory spjaté s výsadbou stromů. Myslivci jsou jedni z těch, kteří by aktivně měli měnit a utvářet krajinu. Spousta z nich se do grantových výzev zapojila a do české krajiny přinesla nové liniové výsadby ovocných stromů, vytvářela nové aleje, extenzivní sady i prováděla výsadby soliterních stromů.

VÝSADBA STROMŮ DO VOLNÉ KRAJINY

Jedním ze základních problémů české krajiny je nedostatek stromů ve volné krajině. Liniové výsadby, které byly na mezích, podél polních cest a taky v místech, kde rozdělovaly půdní bloky, během kolektivizace zmizely a v současné době v krajině chybí.

DOTAČNÍ MOŽNOSTI NA VÝSADBU STROMŮ VE VOLNÉ KRAJINĚ

Národní program životního prostředí – Výzva č. 4/2021 – Výsadba stromů – individuální projekty – Statní fond životního prostředí ve spolupráci s Ministerstvem životního prostředí

Nařízení vlády č. 30/2014 Sb. – Příspěvky na vybrané myslivecké činnosti - ozeleňování krajiny – Ministerstvo zemědělství ve spolupráci s krajskými úřady

Program péče o krajinu / Podpora obnovy přirozených funkcí krajiny – Agentura ochrany přírody a krajiny ve spolupráci s Ministerstvem životního prostředí

Grantové podpory vyhlašované podnikatelskými subjekty pro neziskový sektor

NÁRODNÍ PROGRAM ŽIVOTNÍHO PROSTŘEDÍ – Výzva č. 4/2021 – Výsadba stromů – individuální projekty – Statní fond životního prostředí ve spolupráci s Ministerstvem životního prostředí

Tato výzva na výsadbu stromů byla pokračováním předešlé úspěšné výzvy č. 9/2019 a pro zájemce představovala možnosti, jak zajistit finanční prostředky pro výsadbu stromů, především do volné krajiny na veřejně přístupná místa. Vzhledem k širokým možnostem této výzvy, poměrně snadné administraci a dobrým podmínkám výzvy, ji myslivci nejčastěji využívali pro výsadbu stromů do volné krajiny.

Jaká činnost byla touto výzvou podporována?

Výsadba stanovištně vhodných listnatých ovocných či neovocných stromů především do volné, veřejně přístupné krajiny.

Byly nějak stanoveny přesné druhy stromů, které se musí do krajiny vysazovat?

Při výsadbách stromů bylo nutné respektovat, že musí jít o listnaté ovocné či neovocné stromy, které jsou do daného místa stanovištně vhodné. Při volbě vysazovaných stromů je dobré respektovat místní přírodní poměry, nadmořskou výšku, druh krajiny a také případné historické souvislosti ve vztahu k výsadbě stromů. Bylo možné kombinovat výsadby ovocných i neovocných stromů v jednom projektu, výsadby čistě ovocných či neovocných listnatých stromů.

Bylo možné stromy vysazovat na všechny pozemky?

Vysazovat stromy bylo možné na pozemky mimo pozemky určené k plnění funkce lesa, a to vždy se souhlasem majitele/majitelů pozemků a na pozemky k výsadbě vhodné.

Kdo mohl žádat o finanční prostředky na výsadby stromů z této výzvy?

Subjekty s prokázaným vztahem k místu výsadby stromů. Za takovéto subjekty se považovaly například právnické osoby (myslivecké spolky se sídlem v místě výsadby), fyzické osoby (vlastníci pozemků, nájemci pozemků v místech výsadby) a další.

Kolik finančních prostředků bylo možné získat na jeden projekt?

Minimální částka podpory na jeden projekt byla stanovena na 151.000,- Kč, maximální pak na 250.000,- Kč.

Maximální míra podpory: 100 % uznatelných nákladů na projekt .



Na co bylo možné dotaci získat?

- pořízení sazenic (jednotková výše dotace podle druhu stromu/obvodu kmínku v rozmezí od 1 050 Kč/ks – 5 000 Kč/ks)
- zajištění závlahy (1 000 Kč/strom)
- zpracování odborného posudku
- zajištění odborného dozoru (max. 10 % z celkové výše dotace) a požadované publicity

Jaké finanční prostředky bylo možné získat na jednotlivé druhy stromů?

Kategorie stromů	Cena[Kč/ks]
Listnatý/ovocný špičák	1050
Ovocný strom, prostokořenný listnatý strom, odrostek (121-250 cm) Listnatý strom, obvod kmínku v 1 metru: 8-10 cm	1700
Listnatý/ovocný strom, obvod kmínku v 1 metru: 10-12 cm	3300
Listnatý/ovocný strom, obvod kmínku v 1 metru: 12 cm a více	5000

Bylo možné získat finanční prostředky i na pořízení závlahy stromů?

Maximální finanční prostředky, a to 1000 Kč/strom, bylo možné čerpat také na pořízení závlahy stromů, a to buď formou zakoupení závlahových zařízení (například závlahových vaků či jiných zařízení na závlahu), nebo zajištění závlahy jednotlivých stromů.

Jaké byly další uznatelné výdaje spojené s výsadbou stromů?

Pro řádný růst a ochranu vysazených stromů byly uznatelné také další výdaje, a to výdaje na pořízení nezbytného materiálu přímo souvisejícího s výsadbou, ochranou, ošetřením a péčí o stromy:

- substrát, kotvení pomocí kůlů, ochrana kmene stromu, ochrana proti okusu, drenáž, mulč, hnojivo, půdní kondicionér, travní osivo pro revitalizaci osazovaného místa, dodavatelem zajištěná doprava materiálů, výdaje spojené se zajištěním následné péče o vysázené stromy.

Uznatelné náklady byly rovněž náklady vynaložené na výdaje na zpracování odborného posudku a zajištění odborného dozoru při realizaci a v rámci následné péče podporovaných opatření v požadovaném rozsahu. Maximální částka podpory na zpracování odborného posudku a zajištění odborného dozoru byla rovna 10 % celkové požadované podpory.



Byly uznatelné náklady na samotnou výsadbu stromů, kácení v místě výsadby a podobně?

Tyto náklady uznatelné nebyly, předpokládalo se, že si žadatel o finanční prostředky provede výsadbu formou komunitní výsadby bez nároku na odměnu. Za neuznatelné výdaje byly rovněž mimo jiné považovány náklady na kácení stromů, pořízení nebo pronájem nástrojů či náradí.

Jaké byly základní podmínky výzvy pro žadatele?

- Žadatel mohl podat v rámci jednoho katastrálního území maximálně jednu žádost.
- Výsadba, ochrana, ošetření stromů a péče o stromy, vše se muselo řídit manuálem sázení stromů dostupným na www.sazimebudoucnost.cz/manual-stromy.
- Výsadba musela být realizována se souhlasem vlastníka pozemku, na kterém má být realizována.
- Souhlas musel být udělen nejméně na dobu udržitelnosti projektu, což je po dobu 10 let.
- Žadatel musel mít prokazatelný vztah k místu realizace projektu.
- Vysazované stromy musely být stanovištně vhodné.
- Výsadba stromů sloužících k podnikatelským účelům (plantáže rychle rostoucích dřevin, intenzivní ovocné sady apod.), výsadba na pozemcích plnicích funkci lesa, výsadba plnicích funkci živého plotu, herních prvků či živých staveb a náhradní výsadba ve smyslu § 9 zákona ČNR č. 114/1992 Sb., o ochraně přírody a krajiny, v platném znění, nebyla předmětem podpory z této výzvy.
- Žadatel byl povinen při realizaci opatření a v rámci následné péče zajistit odborný dozor s relevantním

vzděláním v oboru zahradnictví, zahradní a krajinářské tvorby či lesnictví.

- Žadatel byl povinen zajistit následnou dokončovací a rozvojovou péči po dobu alespoň 3 let od ukončení realizace projektu (tj. od ukončení výsadby) do dosažení plné funkčnosti stromu (závlhka, výchovný řez, kontrola a odstranění kotvicích prvků, hnojení, kypření, odplevelování, ochrana proti chorobám a škůdcům, ochrana před vlivem mrazu, doplňování mulče, náhrada stromu v případě jeho úhynu).
- Podpora byla poskytována na základě rozhodnutí a na základě řádně uzavřené smlouvy mezi poskytovatelem a příjemcem podpory.
- Příjemce podpory byl povinen zaregistrovat provedenou výsadbu do mapy výsadeb na portálu www.sazimebudoucnost.cz, včetně údajů o počtu a skladbě stromů a dokumentace z výsadby.
- Podporu nebylo možné poskytnout na opatření, na které je nebo byla poskytnuta podpora ze státního rozpočtu nebo jiných veřejných zdrojů.



Jaký je samotný postup získání finanční podpory na výsadbu stromů?

Základní postup měl několik bodů, které bylo nutné stanovit a splnit:

- a) stanovení žadatele, tj. kdo o finanční prostředky žádal (spolek/fyzická osoba),
- b) stanovení místa výsadby (místo/místa realizace výsadeb),
- c) stanovení počtu a druhu stromů, které budou vysazovány,
- d) zajištění odborného posudku a jeho zpracování odborně způsobilou osobou s relevantním vzděláním v oboru zahradnictví, zahradní a krajinářské tvorby či lesnictví,
- e) zajištění odborného dozoru osobou s relevantním vzděláním v oboru zahradnictví, zahradní a krajinářské tvorby či lesnictví,
- f) registrace žádosti do systému - elektronicky, prostřednictvím Agendového informačního systému Státního fondu životního prostředí České republiky (bylo možné i ve spolupráci s odborně způsobilou osobou),
- g) pro registraci právnické osoby bylo nutné mít zřízenou datovou schránku, pro registraci fyzické osoby – identitu občana,
- h) akceptace žádosti – tj. státní fond potvrdí, že splňuje podmínky výzvy a je možné výsadbu realizovat, tj. že při splnění podmínek výzvy skutečně dojde k proplacení uznatelných nákladů,
- i) samotná realizace projektu.

Jak probíhala finanční vypořádání výsadby stromů?

Finanční prostředky na pořízení stromů a dalších nezbytně vynaložených prostředků byly proplaceny tzv. ex post, což znamená, že žadatel předložil skutečně vynaložené finanční prostředky, které investoval do pořízení sazenic stromů, dalších uznatelných nákladů, zajištění odborného posudku a podobně. Vše na základě doložení faktur nebo jiných uznatelných dokladů prokazující bezhotovostní úhradu nákladů.

Veškeré finanční prostředky z Výzvy č.4/2021 – Výsadba stromů – individuální projekty již byly vyčerpány a nyní probíhá samotná realizace jednotlivých schválených projektů.

Předpokládáme, že případné další výzvy na podporu výsadby stromů aj. do volné krajiny budou mít obdobné podmínky a parametry.



Finanční příspěvky na vybrané myslivecké činnosti v roce 2022

Ing. Tomáš Zíka, Ph.D.



FINANČNÍ PŘÍSPĚVKY NA VYBRANÉ MYSLIVECKÉ ČINNOSTI DLE NAŘÍZENÍ VLÁDY Č. 30/2014 SB. V ROCE 2022

Cílem příspěvku není popsat veškeré dotační programy, které mohou pozitivně ovlivňovat životní prostředí zvěře (Operační program Životní prostředí, Program rozvoje venkova, Program péče o krajinu, Podpora obnovy přirozených funkcí krajiny aj.), ale informovat o dotačním programu, který nejvíce směřuje veřejné prostředky do myslivosti, sokolnictví, popř. kynologie.

Nařízení vlády č. 30/2014 Sb., o stanovení závazných pravidel poskytování finančních příspěvků na hospodaření v lesích a na vybrané myslivecké činnosti (dále jen „nařízení vlády“) v části třetí zahrnuje dotační tituly, které jsou zaměřeny na myslivecké hospodaření. Díky novelizaci nařízení vlády došlo u myslivosti pro letošní rok k drobným změnám. Pro jejich zvýraznění bude použit barevný text. Cílem článku je informovat čtenáře a potenciální žadatele o možnostech čerpání podpor a současně odbourat obavy některých z nich, že se s určitostí jedná o složitý proces, který nemusí mít úspěšný konec. Jako u většiny lidských činností největší obtíže přicházejí v prvním roce podání žádosti, kdy má každý pocit, že je obklopen přílišným množstvím informací,

dokumentů, příruček apod. Nicméně, pokud máte skutečný zájem věci ve své honitbě posunout správným směrem a prvotní administrativní těžkosti podstoupíte, tak vězte, že vypracování a podání žádosti v dalším roce bude nesrovnatelně méně časově náročné. V porovnání s jinými dotačními programy patří vypracování žádosti dle nařízení vlády, včetně všech povinných příloh, mezi ty uživatelsky příjemnější. V podstatě každý je schopen podklady zpracovat při obětování určitého času sám a není nucen poptávat specializovanou firmu, jak tomu bývá u složitějších dotačních programů. Je nutné poznamenat, že i tento dotační program zasáhla ve větší míře digitalizace zpracování žádostí a procesu administrace. Potenciální žadatelé se ovšem nemusí obávat, že by podání žádosti nezvládli. Stačí základní uživatelská úroveň práce s výpočetní technikou.

Níže budou specifikovány základní podmínky pro podávání žádostí a jednotlivé dotační tituly. Veškeré detailní informace (vlastní znění nařízení vlády, metodická příručka, nezávazné vzory dalších povinných příloh atd.) jsou průběžně aktualizovány na stránkách Ministerstva zemědělství (eagri.cz/prispevky.myslivost), popř. Krajského úřadu Středočeského kraje (<https://www.kr-stredocesky.cz/web/20994/61>).

I. OBECNÉ PODMÍNKY

- Finanční příspěvky uživatelům honiteb, vlastníkům loveckých psů a dravců jsou zahrnuty v části třetí nařízení vlády. Finanční prostředky jsou poskytovány z rozpočtu Ministerstva zemědělství (dále jen „MZe“), nicméně **příjem a administraci žádosti zajišťuje místně příslušný krajský úřad (dále jen „KÚ“)** - s výjimkou pozemků určených pro obranu státu, resp. národních parků (podací místa: MZe, resp. Ministerstvo životního prostředí). Tato informace je velmi důležitá, protože každý rok určité procento žadatelů podává žádost na MZe místo na KÚ, přičemž MZe nemusí stihnout žádost předat na příslušný KÚ v termínu stanoveném pro podání žádosti.
- **Způsobilí žadatelé a místní příslušnost:**
 - uživatel honitby – dle indikace dotační titul G; § 36 až § 41d nařízení vlády; podacím místem je KÚ, do jehož územní působnosti spadá největší část honitby; **oprávněným žadatelem o finanční příspěvky poskytované uživatelům honiteb je osoba, která byla uživatelem honitby v době splnění předmětu příspěvku; žádost se za každou honitbu podává samostatně a pouze jednou za příspěvkové období**
 - vlastník loveckého psa – dle indikace dotační titul K; § 43 nařízení vlády; podacím místem je KÚ, do jehož územní působnosti spadá bydliště žadatele
 - vlastník loveckého dravce – dle indikace dotační titul K; § 44 nařízení vlády; podacím místem je KÚ, do jehož územní působnosti spadá bydliště žadatele.

- **Žádost je nutné zpracovat v Modulu pro žadatele (dále jen „MPŽ“)** dostupném na adrese <http://eagri.cz/public/app/MpZ/Gui>. Pro vytvoření žádosti stačí omezený uživatelský účet do portálu eAGRI.CZ (<https://eagri.cz/ssl/nosso-app/eagriapp/pristup/>), přičemž je samozřejmě možné využívat již dříve vytvořené uživatelské účty. Postup pro založení účtu a zpracování žádosti je uveden v příručkách dostupných na výše uvedených odkazech. Jedná se o stejný softwarový nástroj, ve kterém se zpracovávají žádosti i na lesnické dotační tituly. Upozorňujeme, že pokud máte již účet vytvořen, lze pod ním vytvářet neomezený počet žádostí pro různé žadatele a dotační tituly.

Data žádosti se příslušnému krajskému úřadu předávají příslušným tlačítkem, následně je možné žádost vytisknout bez ochranného vodotisku a po opatření příslušnými podpisy a přílohami je nutné ji příslušnému krajskému úřadu ještě doručit jednou z přípustných variant (datovou zprávou, e-mailem opatřeným zaručeným elektronickým podpisem, poštou, osobně na podatelně), blíže viz metodická příručka.

Pokud bude v žádosti požadován příspěvek na snižování početních stavů prasete divokého, bude blokováno odeslání dat žádosti až do doby, kdy bude zapracována evidence vyšetřených prasat divokých (v druhé polovině července 2022). Při doplňování soupisu ulovených prasat bude možné využít šablonu ve formátu xls (MS Excel), která umožní hromadný import dat v požadované struktuře, viz výše uvedené odkazy.

- **Žádosti o poskytnutí finančních příspěvků na vybrané myslivecké činnosti doručí žadatel příslušnému KÚ po splnění předmětu finančního příspěvku do 31. srpna za období 12 kalendářních měsíců bezprostředně předcházejících uvedenému datu.** Výjimkou je finanční příspěvek na snižování početních stavů prasete divokého, u kterého žádost doručí žadatel příslušnému KÚ do 31. srpna za bezprostředně předcházející myslivecký rok.
 - U finančního příspěvku na snižování početních stavů kormorána velkého se v roce 2022 do 31. 8. podávají žádosti o příspěvek na kusy ulovené od 1. 9. 2021 do 31. 3. 2022, počínaje rokem 2023 se do 31. 8. podávají žádosti o příspěvek na kusy ulovené v posledním ukončeném hospodářském roce.
- Výše finančních příspěvků se určí jako součet součinnů sazeb a množství skutečně provedených technických jednotek, s výjimkou finančních příspěvků uvedených v § 41 odst. 1 písm. b) a 41d nařízení vlády, jejichž výše se stanoví procentuálně dle skutečně vynaložených přímých nákladů.
- Povinné doložení úplného výpisu z Evidence skutečných majitelů
 - Právnícké osoby, které podle zákona č. 37/2021 Sb., o evidenci skutečných majitelů, mají povinnost evidovat skutečné majitele, jsou nově povinny k žádosti přikládat ÚPLNÝ VÝPIS ÚDAJŮ Z EVIDENCE SKUTEČNÝCH MAJITELŮ platných k okamžiku podání žádosti (výpis nesmí být starší 3 měsíců). Právnícké osoby s datovou schránkou tento výpis získají zdarma na webu Evidence skutečných majitelů (<https://esm.justice.cz>) po přihlášení pomocí údajů používaných k přihlášení do datové schránky. Právnícké osoby bez datové

schránky získají výpis u příslušného rejstříkového soudu; tato možnost je zpoplatněna.

- Uživatele honiteb upozorňujeme, že dle zákona č. 37/2021 Sb. skutečné majitele nemají zejména stát, územní samosprávný celek, dobrovolný svazek obcí, státní příspěvková organizace, příspěvková organizace územního samosprávného celku, a tudíž pro ně neplatí požadavek na přikládání výpisu z Evidence skutečných majitelů k žádosti. Naopak SPOLKY a nově HONEBNÍ SPOLEČENSTVA (s účinností novely od 1. 10. 2022) podle zákona mají povinnost evidovat skutečné majitele, a tedy i přikládat k žádosti výpis z Evidence skutečných majitelů..
- Finanční příspěvky jsou přiznány všem žadatelům, kteří splní podmínky nařízení vlády. V závislosti na přiděleném objemu prostředků státního rozpočtu pro daný rok lze finanční příspěvek přiznat v poměrně nižší výši, než v jaké je požadován. Tato skutečnost znamená, že pokud by například bylo možné pokrýt požadavky pouze z 80 %, tak formálně správné žádosti budou plošně kráceny o 20 %. Nicméně je nutné konstatovat, že doposud k tomuto kroku nebylo přistoupeno.

II. FINANČNÍ PŘÍSPĚVKY UŽIVATELŮM HONITEB

Pro lepší přehlednost jsou podporované dotační tituly včetně sazeb uvedeny v přiložené tabulce č. 1. Kompletně červeně označené dotační tituly jsou v nařízení vlády uvedeny (staro)nově, pokud je červeně zvýrazněna pouze sazba, popř. slovní spojení, tak došlo ke změně pouze v dotčené specifické části.

Tabulka č. 1 Přehled podporovaných dotačních titulů uživatelům honiteb včetně změn od 1. 1. 2022							
P. Č.	Zkrácený název příspěvku	T. J.	Identifikace příspěvku				Sazba
1.	Zlepšování životního prostředí zvěře						
	Políčka pro zvěř	Kč/ha	G	1	a	1	8 000
	Napajedla pro zvěř	Kč/ks	G	1	a	2	1 000
	Betonové nory	Kč/ks	G	1	a	3	2 000
	Lapací zařízení	Kč/ks	G	1	a	4	1 000
	Hnízdní budky pro vodní ptáky	Kč/ks	G	1	a	5	500
	Odchyťová zařízení na spárkatou zvěř	Kč/ks	G	1	a	6	16 000
	Krmelce pro drobnou zvěř	Kč/ks	G	1	a	7	1 000
	Akusticko-světelné plašiče zvěře	Kč/ks	G	1	a	8	2 000
	Krmivo pro vybrané druhy spárkaté zvěře v přezimovací obůrce						
	sčítaný jedinec jelena evropského	Kč/ks	G	1	a	9	1 000
sčítaný jedinec daňka skvrnitého, siky japonského nebo muflona	Kč/ks	G	1	a	0	500	
2.	Podpora ohrožených druhů zvěře a zajíce polního						
	Vypuštění tetřeva hlušce	Kč/ks	G	1	b	1	8 000
	Vypuštění tetřívka obecného	Kč/ks	G	1	b	2	5 000
	Vypuštění koroptve polní	Kč/ks	G	1	b	3	250
	Vypuštění zajíce polního	Kč/ks	G	1	b	4	1 500
Přenosné přístřešky pro koroptve	Kč/ks	G	1	b	5	200	
3.	Oborní chovy zvěře se vzácnými druhy nebo poddruhy						
	koza bezoárová	Kč/ks	G	1	c	1	1 500
	bílý jelen	Kč/ks	G	1	c	2	1 500
4.	Použití dravců v ochraně rostlin						
	hnízdni podložky a budky	Kč/ks	G	1	d	1	150
	lovecká stanoviště pro dravce (beličky)	Kč/ks	G	1	d	2	40
5.	Veterinární antiparazitické přípravky pro léčbu parazitóz u spárkaté zvěře	Kč/kg	G	1	e	1	200
	Laboratorně provedené veterinární vyšetření směřující ke zjišťování nákaz	nákladový příspěvek	G	2	a	-	80 % vynaložených nákladů
6.	Ulovení kormorána velkého	Kč/ks	G	1	f	1	500
7.	Ulovení prasete divokého	Kč/ks	G	1	g	1	2 000
8.	Ozeleňování krajiny včetně oplodování dřevin						
	výsadba keřů	Kč/ks	G	1	h	1	50
	výsadba a ochrana poloodrostků	Kč/ks	G	1	h	2	80
	výsadba a ochrana odrostků	Kč/ks	G	1	h	3	100
9.	Chladicí zařízení na ulovenou zvěř	nákladový příspěvek	G	2	b	-	50 % vynaložených nákladů, max. 40 tis. Kč

1. Zlepšování životního prostředí zvěře

Upozornění: Pokud je předmět finančního příspěvku na zlepšování životního prostředí zvěře umístován do významného krajinného prvku: lesy, vodní toky, rybníky, jezera, údolní nivy, popř. další útvary podle § 3 odst. 1 písm. b) zákona č. 114/1992 Sb., o ochraně přírody a krajiny (dále jen „zákon o ochraně přírody a krajiny“), nemá dojít k ohrožení nebo oslabení jejich ekologicko-stabilizační funkce. K zásahům, které by mohly vést k ohrožení nebo oslabení ekologicko-stabilizační funkce významného krajinného prvku, si musí ten, kdo takový zásah zamýšlí, opatřit závazné stanovisko orgánu ochrany přírody (§ 4 odst. 2 zákona o ochraně přírody a krajiny).

Tento odstavec, který odkazuje na obecné ustanovení v zákoně o ochraně přírody a krajiny, samozřejmě nemá za cíl odradit potenciální zájemce. Každý žadatel by měl zhodnotit povahu činnosti, kterou zamýšlí realizovat a pokud nebude narušovat ekologicko-stabilizační funkci významného krajinného prvku, tak o závazné stanovisko žádat nemusí. V případě, že si nebudete jistí, je možné kontaktovat příslušný orgán ochrany přírody a krajiny.



1.1 Založení nebo údržba políček pro zvěř

Políčkem pro zvěř se rozumí pozemek zakládáný pro zvýšení úživnosti honitby osetý minimálně dvěma plodinami, které jsou potravní složkou zvěře a které se nenachází v bezprostředně navazujících zemědělských kulturách v honitbě, na němž se hospodaří tak, aby plodiny nebyly sklizeny a složení porostu poskytovalo zvěři pastevní, nebo krytové možnosti po většinu roku, především v zimním období, viz ilustrační obr. č.1.

Podmínky a požadavky:

- maximálně 2,0 ha políček pro zvěř na 100 ha honitby
- minimální výměra políčka pro zvěř 0,05 ha a maximální výměra políčka pro zvěř 1 ha
- kultura, na kterou je poskytnut příspěvek, nesmí být předmětem zemědělské komerční činnosti a musí sloužit svému účelu
- pro přiznání příspěvku je rozhodující období, ve kterém začne políčko pro zvěř sloužit svému účelu

Přílohy k žádosti:

- čestné prohlášení uživatele honitby, že vlastníkem, nájemcem nebo pachtýřem dotčeného honebního pozemku byl vydán předchozí souhlas se založením nebo údržbou políčka pro zvěř, na které je požadován příspěvek, na jeho honebním pozemku, spolu s parcelním číslem pozemku a názvem katastrálního území, v němž se pozemek nachází; pokud mají potenciální žadatelé zájem, tak na odkazu Krajského úřadu Středočeského kraje (dále jen „KÚSK“) byl pro usnadnění práce umístěn nezávazný vzor této přílohy
- zákres do mapy v měřítku 1 : 25 000 nebo 1 : 10 000
- agrotechnická dokumentace obsahující zejména parcelní číslo pozemku, název katastrálního území, velikost plochy, skladbu kultur, agrotechnické údaje a období, kdy začne políčko pro zvěř sloužit svému účelu; pokud mají potenciální žadatelé zájem, tak na odkazu KÚSK byl pro usnadnění práce umístěn nezávazný vzor této přílohy

Upozornění:

Podle § 2 zákona č. 334/1992 Sb., o ochraně zemědělského půdního fondu, lze (nejen při zakládání nebo údržbě políček pro zvěř) změnit zemědělskou půdu evidovanou v katastru nemovitostí jako trvalý travní porost na ornou půdu jen se souhlasem orgánu ochrany zemědělského půdního fondu.

1.2 Zřizování napajedel pro zvěř

Podmínky a požadavky:

- maximální počet 1 ks/100 ha honitby
- příspěvek lze poskytnout jednou za 10 let (počet

dotovaných zařízení za sledovaných 10 let nesmí překročit maximální počet stanovený podle výměry honitby)

Přílohy k žádosti:

- prohlášení uživatele honitby, že vlastníkem, nájemcem nebo pachtýřem dotčeného honebního pozemku byl vydán předchozí souhlas s vybudováním a umístěním zařízení na jeho honebním pozemku (uvést parcelní číslo pozemku a název katastrálního území, v němž se pozemek nachází); pokud mají potenciální žadatelé zájem, tak na odkazu KÚSK byl pro usnadnění práce umístěn nezávazný vzor této přílohy
- zákres do mapy v měřítku 1 : 25 000 nebo 1 : 10 000, včetně zákresu napajedel instalovaných v minulých letech, na které byl poskytnut příspěvek
- technická dokumentace – postačí jednoduchý náčrtek, ze kterého budou patrné základní parametry zařízení (rozměry, tvar apod.); náčrtek lze nahradit i fotodokumentací s doplněním rozměrů



1.3 Pořízení a instalace nebo výroba a instalace nových betonových nor na lov lišek

Podmínky a požadavky:

- maximální počet 1 ks/250 ha honitby
- příspěvek lze poskytnout jednou za 10 let (počet dotovaných zařízení za sledovaných 10 let nesmí překročit maximální počet stanovený podle výměry honitby)
- nelze poskytnout na území národních parků

Přílohy k žádosti:

- prohlášení uživatele honitby, že vlastníkem, nájemcem nebo pachtýřem dotčeného honebního pozemku byl vydán předchozí souhlas s vybudováním a umístěním zařízení na jeho honebním pozemku (uvést parcelní číslo pozemku a název katastrálního území, v němž se pozemek nachází); pokud mají potenciální žadatelé zájem, tak na odkazu KÚSK byl pro usnadnění práce umístěn nezávazný vzor této přílohy
- zákres do mapy v měřítku 1 : 25 000 nebo 1 : 10 000, včetně zákresu betonových nor instalovaných v minulých letech, na které byl poskytnut příspěvek
- technická dokumentace – postačí jednoduchý nákres, ze kterého budou patrné základní parametry zařízení (rozměry, tvar apod.); nákres lze nahradit i fotodokumentací s doplněním rozměrů.



1.4 Pořízení a instalace nebo výroba a instalace nových lapacích zařízení

Podmínky a požadavky:

- předmětem finančního příspěvku je pořízení a instalace nebo výroba a instalace nových lapacích zařízení splňujících podmínky § 45 zákona č. 449/2001 Sb. a § 14 zákona č. 246/1992 Sb., na ochranu zvířat proti týrání, na zavlečené druhy živočichů v přírodě nežádoucí
- maximální počet 1 ks/100 ha honitby
- příspěvek lze poskytnout jednou za 10 let (počet dotovaných zařízení za sledovaných 10 let nesmí překročit maximální počet stanovený podle výměry honitby)

Přílohy k žádosti:

- prohlášení uživatele honitby, že vlastníkem, nájemcem nebo pachtýřem dotčeného honebního pozemku byl vydán předchozí souhlas s vybudováním a umístěním zařízení na jeho honebním pozemku (uvést parcelní číslo pozemku a název katastrálního území, v němž se pozemek nachází); pokud mají potenciální žadatelé zájem, tak na odkazu KÚSK byl pro usnadnění práce umístěn nezávazný vzor této přílohy
- zákres do mapy v měřítku 1 : 25 000 nebo 1 : 10 000, včetně zákresu lapacích zařízení instalovaných v minulých letech, na které byl poskytnut příspěvek
- technická dokumentace – postačí jednoduchý nákres, ze kterého budou patrné základní parametry zařízení (rozměry, tvar apod.); nákres lze nahradit i fotodokumentací s doplněním rozměrů

1.5 Pořízení a instalace nebo výroba a instalace nových hnízdních budek pro vodní ptáky

V honitbách, kde se vyskytuje např. norek americký, bych rozhodně doporučil hnízdní budky opatřit anti-predačním zařízením, které eliminuje možnost vniknutí predátora do hnízdního prostoru. Postačí kůly, na kterých je budka připevněna, opatřit hladkými plastovými trubkami (cca 50 cm dlouhé), které zabrání vyšplhání predátora z vody.



Podmínky a požadavky:

- maximální počet 2 ks/ha vodních ploch v honitbě
- příspěvek lze poskytnout jednou za 10 let; počet dotovaných zařízení za sledovaných 10 let nesmí překročit maximální počet stanovený podle výměry honitby

Přílohy k žádosti:

- prohlášení uživatele honitby, že vlastníkem, nájemcem nebo pachtýřem dotčeného honebního pozemku byl vydán předchozí souhlas s vybudováním a umístěním zařízení na jeho honebním pozemku (uvést parcelní číslo pozemku a název

katastrálního území, v němž se pozemek nachází); pokud mají potenciální žadatelé zájem, tak na odkazu KÚSK byl pro usnadnění práce umístěn nezávazný vzor této přílohy

- zákres do mapy v měřítku 1 : 25 000 nebo 1 : 10 000, včetně zákresu hnízdních budek instalovaných v minulých letech, na které byl poskytnut příspěvek
- technická dokumentace – postačí jednoduchý nákres, ze kterého budou patrné základní parametry zařízení (rozměry, tvar apod.); nákres lze nahradit i fotodokumentací s doplněním rozměrů

1.6 Pořízení a instalace nebo výroba a instalace nových stacionárních nebo mobilních odchytových zařízení na spárkatou zvěř

Podmínky a požadavky:

- maximální počet 1 ks/150 ha honitby
- pokud je zařízení konstruováno jako bedna nebo klec, musí být vybaveno samospouštěcím zařízením a zařízením pro přenos signálu o uzavření klece
- příspěvek lze poskytnout jednou za 10 let (počet dotovaných zařízení za sledovaných 10 let nesmí překročit maximální počet stanovený podle výměry honitby)
- z technické dokumentace musí být patrné, že odchytové zařízení splňuje svou primární funkci, tj. odchyt spárkaté zvěře

Přílohy k žádosti:

- prohlášení uživatele honitby, že vlastníkem, nájemcem nebo pachtýřem dotčeného honebního pozemku byl vydán předchozí souhlas s vybudo-

váním a umístěním zařízení na jeho honebním pozemku (uvést parcelní číslo pozemku a název katastrálního území, v němž se pozemek nachází); pokud mají potenciální žadatelé zájem, tak na odkazu KÚSK byl pro usnadnění práce umístěn nezávazný vzor této přílohy

- zákres do mapy v měřítku 1 : 25 000 nebo 1 : 10 000, včetně zákresu odchyťových zařízení instalovaných v minulých letech, na které byl poskytnut příspěvek
- technická dokumentace – postačí jednoduchý nákres, ze kterého budou patrné základní parametry zařízení (rozměry, tvar apod.); nákres lze nahradit i fotodokumentací s doplněním rozměrů

1.7 Pořízení a instalace nebo výroba a instalace nových krmelců pro drobnou zvěř

Podmínky a požadavky:

- maximální počet 1 ks/100 ha honitby
- příspěvek lze poskytnout jednou za 10 let (počet dotovaných zařízení za sledovaných 10 let nesmí překročit maximální počet stanovený podle výměry honitby)

Přílohy k žádosti:

- prohlášení uživatele honitby, že vlastníkem, nájemcem nebo pachtýřem dotčeného honebního pozemku byl vydán předchozí souhlas s vybudováním a umístěním zařízení na jeho honebním pozemku (uvést parcelní číslo pozemku a název katastrálního území, v němž se pozemek nachází); pokud mají potenciální žadatelé zájem, tak na odkazu KÚSK byl pro usnadnění práce umístěn nezávazný vzor této přílohy

- zákres do mapy v měřítku 1 : 25 000 nebo 1 : 10 000
- technická dokumentace – postačí jednoduchý nákres, ze kterého budou patrné základní parametry zařízení (rozměry, tvar apod.); nákres lze nahradit i fotodokumentací s doplněním rozměrů.



1.8 Pořízení akusticko-světelných plašičů zvěře pro její ochranu při zemědělských činnostech

Podmínky a požadavky:

- maximální počet 1 ks/150 ha zemědělské půdy v honitbě
- plašič musí umožňovat nastavení doby provozu a vytvářet alespoň 2 kombinace akusticko-světelných efektů
- příspěvek lze poskytnout jednou za 5 let (počet dotovaných zařízení za sledovaných 5 let nesmí překročit maximální počet stanovený podle výměry honitby)

Přílohy k žádosti:

- prohlášení uživatele honitby, že vlastníkem, nájemcem nebo pachtýřem dotčeného honebního pozemku byl vydán předchozí souhlas s umístěním zařízení na jeho honebním pozemku (uvést parcelní číslo pozemku a název katastrálního území, v němž se pozemek nachází); pokud mají potenciální žadatelé zájem, tak na odkazu KÚSK byl pro usnadnění práce umístěn nezávazný vzor této přílohy
- technická dokumentace – nejlépe kopie návodu k použití zařízení

1.9 Zajištění vhodného krmiva pro jelena evropského, daňka skvrnitého, siku japonského nebo muflo-na na dobu nedostatku potravy

Podmínky a požadavky:

- sčítání uvedených druhů spárkaté zvěře po jejím uzavření v přezimovací obůrce bylo provedeno za účasti zástupce KÚ a o sčítání byl proveden zápis

Přílohy k žádosti:

- sčítaný počet kusů vybraných druhů spárkaté zvěře po jejím uzavření v přezimovací obůrce



2. Podpora ohrožených druhů zvěře a zajíce polního

2.1 Vypuštění nakoupených nebo odchovaných jedinců tetřeva hlušce

Podmínky a požadavky:

- při vypouštění tetřeva hlušce je nutné dodržet poměr pohlaví 1 : 1 až 3 : 5
- jedinci jsou vypuštěni v lokalitách odpovídajících jejich přirozenému prostředí v rámci honitby
- zvěř, na kterou je poskytnut příspěvek, nesmí být v dané honitbě předmětem podnikatelské činnosti ani lovu po dobu 5 let ode dne jejich vypuštění
- chov a vypuštění zvěře musí splňovat podmínky uvedené v § 54 a § 56 zákona o ochraně přírody a krajiny a v § 4 a § 5 zákona o myslivosti
- všichni jedinci jsou trvale označeni značkami, které budou evidovány po dobu 5 let
- vypuštění jedinců do honitby bylo provedeno za účasti zástupce KÚ a o provedeném vypuštění byl vypracován zápis

Přílohy k žádosti:

- koncepce podpory ohroženého druhu zvěře, zpracovaný plán péče a způsob vypouštění ohroženého druhu zvěře v průběhu dotačního období
- pravomocný souhlas s dovozem živé zvěře nebo jejich vývojových stádií podle § 4 zákona o myslivosti – pouze v případě dovozu
- pravomocný souhlas nebo pravomocná výjimka podle § 54 odst. 3 nebo § 56 zákona o ochraně přírody a krajiny
- zápis o vypouštění potvrzený zástupcem příslušného podacího místa



2.2 Vypuštění nakoupených nebo odchovaných jedinců tetřívka obecného

Podmínky a požadavky:

- při vypouštění tetřívka obecného je nutné dodržet poměr pohlaví 1 : 1 až 3 : 5
- jedinci jsou vypuštěni v lokalitách odpovídajících jejich přirozenému prostředí v rámci honitby
- zvěř, na kterou je poskytnut příspěvek, nesmí být v dané honitbě předmětem podnikatelské činnosti ani lovu po dobu 5 let ode dne jejich vypuštění
- chov a vypuštění zvěře musí splňovat podmínky uvedené v § 54 a § 56 zákona o ochraně přírody a krajiny a v § 4 a § 5 zákona o myslivosti
- všichni jedinci jsou trvale označeni značkami, které budou evidovány po dobu 5 let
- vypuštění jedinců do honitby bylo provedeno za účasti zástupce KÚ a o provedeném vypuštění byl vypracován zápis

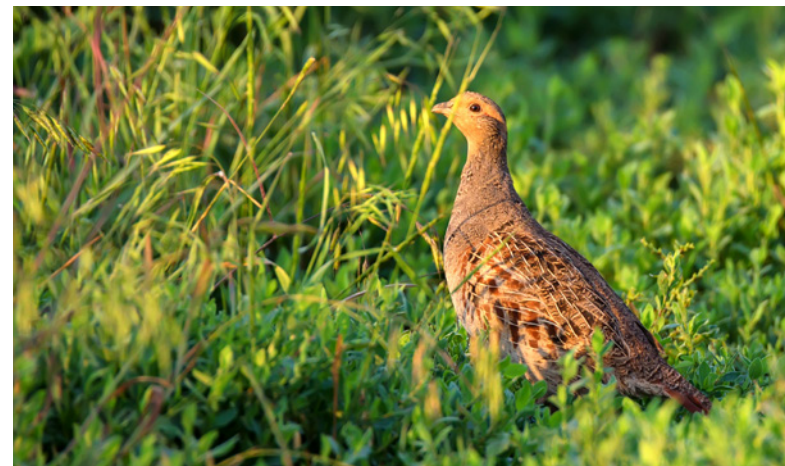
Přílohy k žádosti:

- koncepce podpory ohroženého druhu zvěře, zpracovaný plán péče a způsob vypouštění ohroženého druhu zvěře v průběhu dotačního období
- pravomocný souhlas s dovozem živé zvěře nebo jejich vývojových stádií podle § 4 zákona o myslivosti – pouze v případě dovozu
- pravomocný souhlas nebo pravomocná výjimka podle § 54 odst. 3 nebo § 56 zákona o ochraně přírody a krajiny
- zápis o vypouštění potvrzený zástupcem příslušného podacího místa

2.3 Vypuštění nakoupených nebo odchovaných jedinců koroptve polní

Podmínky a požadavky:

- minimální počet vypouštěných jedinců do honitby je 30 kusů koroptve polní
- jedinci jsou vypuštěni v lokalitách odpovídajících jejich přirozenému prostředí v rámci honitby
- zvěř, na kterou je poskytnut příspěvek, nesmí být v dané honitbě předmětem podnikatelské činnosti ani lovu po dobu 5 let ode dne jejich vypuštění
- chov a vypuštění zvěře musí splňovat podmínky uvedené v § 54 a § 56 zákona o ochraně přírody a krajiny a v § 4 a § 5 zákona o myslivosti
- všichni jedinci jsou trvale označeni značkami, které budou evidovány po dobu 5 let
- vypuštění jedinců do honitby bylo provedeno za účasti zástupce KÚ a o provedeném vypuštění byl vypracován zápis
- příspěvek se nevztahuje na vypouštění po zakomarování



Přílohy k žádosti:

- koncepce podpory ohroženého druhu zvěře, zpracovaný plán péče a způsob vypouštění ohroženého druhu zvěře v průběhu dotačního období
- pravomocný souhlas s dovozem živé zvěře nebo jejich vývojových stádií podle § 4 zákona o myslivosti – pouze v případě dovozu
- pravomocný souhlas nebo pravomocná výjimka podle § 54 odst. 3 nebo § 56 zákona o ochraně přírody a krajiny
- zápis o vypouštění potvrzený zástupcem příslušného podacího místa

2.4 Vypuštění nakoupených nebo odchovaných jedinců zajíce polního

Podmínky a požadavky:

- minimální počet vypouštěných jedinců do honitby je 10 kusů zajíce polního
- jedinci jsou vypuštěni v lokalitách odpovídajících jejich přirozenému prostředí v rámci honitby
- zvěř, na kterou je poskytnut příspěvek, nesmí být v dané honitbě předmětem podnikatelské činnosti ani lovu po dobu 5 let ode dne jejich vypuštění
- chov a vypuštění zvěře musí splňovat podmínky uvedené v § 4 a § 5 zákona o myslivosti
- všichni jedinci jsou trvale označeni značkami, které budou evidovány po dobu 5 let
- vypuštění jedinců do honitby bylo provedeno za účasti zástupce KÚ a o provedeném vypuštění byl vypracován zápis

Přílohy k žádosti:

- koncepce podpory zajíce polního, zpracovaný plán péče a způsob vypouštění zajíce polního v průběhu dotačního období; pokud mají potenciální žadatelé zájem, tak na odkazu KÚSK byl pro usnadnění práce umístěn nezávazný vzor této přílohy
- pravomocný souhlas s dovozem živé zvěře nebo jejích vývojových stádií podle § 4 zákona o myslivosti – pouze v případě dovozu
- zápis o vypouštění potvrzený zástupcem příslušného podacího místa



2.5 Pořízení nebo výroba a umístění nových přenosných přístřešků pro koroptve

Podmínky a požadavky:

- četnost přenosných přístřešků nepřevyšuje 5 ks/100 ha zemědělské a ostatní půdy
- finanční příspěvek lze poskytnout jedenkrát za 5 let (počet dotovaných zařízení za sledovaných 5 let nesmí překročit maximální počet stanovený podle výměry honitby)

Přílohy k žádosti:

- technická dokumentace – postačí jednoduchý náčrtek, ze kterého budou patrné základní parametry zařízení (rozměry, tvar apod.); náčrtek lze nahradit i fotodokumentací s doplněním rozměrů

Vysvětlivky k použitým právním předpisům:

§ 54 odst. 3 zákona o ochraně přírody a krajiny: „Vypouštět zvláště chráněné živočichy odchované v lidské péči do přírody a vysévat či vysazovat uměle vypěstované zvláště chráněné rostliny mimo kultury a zastavěná území obcí lze pouze se souhlasem orgánu ochrany přírody.“ Orgán ochrany přírody podle § 54 odst. 3 zákona o ochraně přírody a krajiny udělí souhlas v případě, že nehrozí riziko zhoršení stavu volně žijící populace a jedná-li se o vypouštění v areálu původního výskytu daného druhu za účelem obnovy jeho populace nebo stabilizace či posílení populací stávajících.

Z hlediska správní praxe jsou výše uvedené žádosti vyřizovány kladně a na několik let. Žadatelé se nemusí obávat ani komplikovanosti podávané žádosti. V případě zájmu kontaktujte pracovníky krajských úřadů o sdělení bližších informací.

3. Oborní chovy zvěře se vzácnými druhy nebo poddruhy – bílý jelen, koza bezoárová

Podmínky a požadavky:

- žadatel vede evidenci chovaných jedinců
- žadatel hospodaří podle plánu mysliveckého hospodaření
- pro určování výše příspěvku je rozhodující počet kusů k 31. březnu kalendářního roku, ve kterém byla žádost podána, maximálně však do výše normovaného stavu stanoveného orgánem státní správy myslivosti (§ 3 odst. 2 zákona o myslivosti)

Přílohy k žádosti:

- koncepce podpory oborního chovu vzácného poddruhu zvěře
- platný plán mysliveckého hospodaření podle § 36 zákona o myslivosti – Mysl/1 (plán mysliveckého hospodaření v honitbě – část plán chovu a lovu pro zvěř spárkatou)

4. Použití dravců v ochraně rostlin

Jedná se novelou nařízení vlády o (staro)nově zařazený dotační titul.

4.1 Instalace hnízdních podložek a budek pro dravce

Podmínky a požadavky:

- četnost hnízdních podložek nebo budek pro dravce maximálně 1 ks/100 ha honitby
- o instalaci byl žadatelem vypracován zápis, který je součástí žádosti a byl předložen podacímu místu

Přílohy k žádosti:

- prohlášení uživatele honitby, že vlastníkem, nájemcem nebo pachtýřem dotčeného honebního

pozemku byl vydán předchozí souhlas s vybudováním a umístěním zařízení na jeho honebním pozemku (uvést parcelní číslo pozemku a název katastrálního území, v němž se pozemek nachází); pokud mají potenciální žadatelé zájem, tak na odkazu KÚSK byl pro usnadnění práce umístěn nezávazný vzor této přílohy

- projekt ochrany konkrétních ploch dravci, včetně zakreslení rozmístění budek do mapy 1 : 25 000 nebo 1 : 10 000 se zřetelným označením budek rozmístěných v minulých letech, na které byl poskytnut příspěvek, a nově instalovaných, na které je žádán příspěvek

4.2 Rozmístění loveckých stanovišť pro dravce (berličky)

Podmínky a požadavky:

- četnost loveckých stanovišť pro dravce maximálně 5 ks/ha zemědělské půdy v honitbě
- o instalaci byl žadatelem vypracován zápis, který je součástí žádosti a byl předložen podacímu místu

Přílohy k žádosti:

- prohlášení uživatele honitby, že vlastníkem, nájemcem nebo pachtýřem dotčeného honebního pozemku byl vydán předchozí souhlas s vybudováním a umístěním zařízení na jeho honebním pozemku (uvést parcelní číslo pozemku a název katastrálního území, v němž se pozemek nachází); pokud mají potenciální žadatelé zájem, tak na odkazu KÚSK byl pro usnadnění práce umístěn nezávazný vzor této přílohy
- projekt ochrany konkrétních ploch dravci, včetně zakreslení rozmístění berliček do mapy 1 : 25 000

nebo 1 : 10 000 se zřetelným označením berliček rozmístěných v minulých letech, na které byl poskytnut příspěvek, a nově instalovaných, na které je žádán příspěvek

5. Finanční příspěvek na preventivní veterinárně léčebné akce a zdolávání nákaz v chovech zvěře

5.1 Nákup a aplikace veterinárního antiparazitického přípravku pro léčbu parazitóz u spárkaté zvěře

Podmínky a požadavky:

- příspěvek se poskytuje na základě nálezu parazitóz, provedeného laboratorním vyšetřením
- žadatel hospodář podle plánu mysliveckého hospodaření a v souladu s ustanoveními § 36 zákona o myslivosti
- u příspěvku je rozhodující počet kusů k 31. březnu běžného roku; tento počet může být maximálně do výše normovaného stavu stanoveného orgánem státní správy myslivosti (§ 3 odst. 2 zákona o myslivosti)
- výše příspěvku se stanoví pomocí příslušné tabulky v MPŽ

Přílohy k žádosti:

- protokol o laboratorním vyšetření s pozitivním nálezem
- platný plán mysliveckého hospodaření podle § 36 zákona o myslivosti – Mysl/1 (plán mysliveckého hospodaření v honitbě – část plán chovu a lovu pro zvěř spárkatou)
- kopie dokladu o zakoupení veterinárního antiparazitického přípravku

5.2 Laboratorně provedené veterinární vyšetření směřující ke zjišťování nákaz v chovech zvěře s výjimkou sérologických, virologických a parazitologických vyšetření nákaz hrazených Státní veterinární správou

Podmínky a požadavky:

- výše příspěvku se stanoví ve výši 80 % skutečně vynaložených přímých nákladů na laboratorní vyšetření

Přílohy k žádosti:

- platný plán mysliveckého hospodaření podle § 36 zákona o myslivosti – u spárkaté zvěře Mysl/1; v případě drobné zvěře Mysl/2, eventuálně Mysl/3
- protokol o laboratorním vyšetření zvěře
- kopie daňového dokladu za provedené laboratorní vyšetření



6. Finanční příspěvek na snižování početních stavů kormorána velkého

Podmínky a požadavky:

- Příspěvek se poskytuje za každý markant (horní část zobáku kormorána velkého oddělenou na úrovni ozobí), jehož předání ke zničení je potvrzeno v příloze č. 2 žádosti pracovištěm Státní veterinární správy (dále jen „SVS“); přehled pracovišť je součástí metodiky poskytování finančních příspěvků dostupné na výše uvedených internetových odkazech.
- SVS důrazně upozorňuje, že markanty bude od žadatele přebírat každoročně v druhé polovině srpna, zásadně najednou a pouze tehdy, jestliže markanty budou řádně vysušeny a budou nejvýše po 5 kusech zabaleny v rychlouzavíracích plastových sáčcích (se zipem) nebo zataveny v plastových sáčcích.
- V roce 2022 se do 31. 8. podávají žádosti o příspěvek na kusy ulovené od 1. 9. 2021 do 31. 3. 2022. Počínaje rokem 2023 se do 31. 8. podávají žádosti o příspěvek na kusy ulovené v posledním ukončeném hospodářském roce.

Přílohy k žádosti:

- potvrzení pracoviště SVS místně příslušného k honitbě o předání markantů ke zničení (příloha č. 2 žádosti) - vyhotovuje se mimo MPŽ, formulář je ke stažení, viz odkazy výše
- kopie rozhodnutí orgánu státní správy myslivosti o povolení nebo uložení snížení početních stavů zvěře podle § 39 zákona o myslivosti

7. Finanční příspěvek na snižování početních stavů prasete divokého

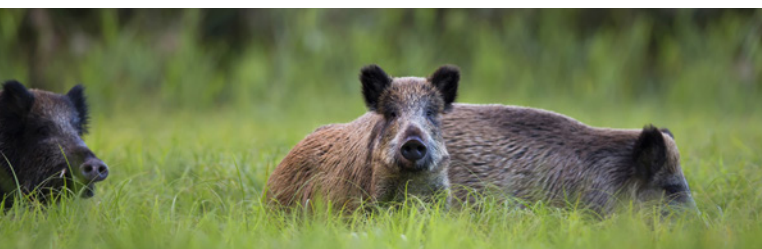
Podmínky a požadavky:

- příspěvek se poskytuje na každý kus, kterým byl v příslušné honitbě v posledním uzavřeném mysliveckém roce překročen roční průměr odlovu za pět předchozích hospodářských roků
- Příklad: při podávání žádosti v roce 2022 se odlov (bez úhynu!) za hospodářský rok 1. 4. 2021 – 31. 3. 2022 porovnává s ročním průměrem odlovu za hospodářské roky 1. 4. 2016 – 31. 3. 2017 až 1. 4. 2020 – 31. 3. 2021.
- Pokud u nově uznaných honiteb chybí údaj o odlovu za některý z pěti předchozích mysliveckých roků, roční průměr odlovu se neurčuje výše uvedeným způsobem, ale rovnou se jako roční průměr odlovu použije hodnota 3 ks na každý 100 ha honitby zaokrouhlená po výpočtu na celé číslo dolů.
- pro výpočet se za poslední uzavřený hospodářský rok uvádějí pouze kusy:
- vyšetřené na přítomnost svalovce v akreditované laboratoři, ve státním veterinárním ústavu nebo v laboratoři s příslušným povolením krajské veterinární správy: <https://www.svscr.cz/seznam-laboratori-pro-vysetreni-na-pritomnost-svalovce-trichinel/>
- uvedené v evidenci kusů vyšetřených na přítomnost svalovce, pokud zároveň byly k tomuto vyšetření předloženy v podobě vyšetřitelného vzorku a s ocasem (pírkem); do objednávky laboratorního vyšetření musí uživatel honitby uvést název honitby, evidenční číslo honitby a označení plomby. Nesprávný údaj v evidenci SVS lze nahradit dokla-

dem o dodávce uloveného kusu jinému subjektu povinnému zajistit úřední veterinární prohlídku. V takovém dokladu o dodávce musí být uvedena plomba uloveného kusu a odběratelem musí být potvrzena dodávka kusu s ocasem.

Přílohy k žádosti:

- soupis prasat divokých ulovených v posledním uzavřeném hospodářském roce a výpočet ročního průměru odlovu za pět předchozích hospodářských roků (oboje v příloze č. 3 žádosti) – vyhotovuje se v MPŽ



8. Finanční příspěvek na ozeleňování krajiny včetně oplocování dřevin

U tohoto nového dotačního titulu bych rád poznamenal, že se jedná o další šanci (kromě využití jiných dotačních programů) pro mnohé uživatele honiteb, jak postupně zlepšovat životní prostředí zvěře. Kromě skutečnosti, že velká část myslivců disponuje alespoň nějakými pozemky, tak lze určitě oslovit i zástupce obcí, kteří jistě budou podporovat aktivity podobného typu. Věřím, že tyto snahy najdou pochopení i u „nemysliveckých“ zástupců vlastníků, které by měli zástupci uživatelů honiteb oslovit. Činnosti, jejichž výsledkem je opětovný návrat rozptýlené zeleně do krajiny (v minulosti významně likvidované), budou stoprocentně pozitivně hodnoceny i ze strany laické veřejnosti, která tímto způsobem může začít měnit pohled na myslivost jako takovou.

Upozornění:

- Pro zalesňování pozemků nad 0,5 ha je nezbytné závazné stanovisko orgánu ochrany přírody (§ 4 odst. 3 zákona o ochraně přírody a krajiny).
- Záměrné rozšíření geograficky nepůvodního druhu do krajiny je možné jen s povolením orgánu ochrany přírody. Geograficky nepůvodním druhem je druh, který není součástí přirozených společenstev příslušného regionu (§ 4 odst. 3 zákona o ochraně přírody a krajiny). Obecně je zakázáno na území národních parků, chráněných krajinných oblastí, národních přírodních rezervací a přírodních rezervací.
- Pokud je předmět finančního příspěvku na ozeleňování krajiny včetně oplocování dřevin umístován do významného krajinného prvku [lesy, vodní toky, rybníky, jezera, údolní nivy a další útvary podle § 3 odst. 1 písm. b) zákona o ochraně přírody a krajiny], nemá dojít k ohrožení nebo oslabení jejich ekologicko-stabilizační funkce. K zásahům, které by mohly vést k ohrožení nebo oslabení ekologicko-stabilizační funkce významného krajinného prvku, si musí ten, kdo takový zásah zamýšlí, opatřit závazné stanovisko orgánu ochrany přírody (§ 4 odst. 2 zákona o ochraně přírody a krajiny).
- Pokud je předmět finančního příspěvku na ozeleňování krajiny včetně oplocování dřevin umístován na zemědělskou půdu (§ 1 odst. 2 zákona č. 334/1992 Sb., o ochraně zemědělského půdního fondu, ve znění pozdějších předpisů), nesmí dojít bez souhlasu orgánu ochrany zemědělského půdního fondu k porušení zásad ochrany zemědělské půdy [zejm. § 3 odst. 1 písm. c) zákona o ochraně zemědělského půdního fondu].

8.1 Založení nových remízku mimo pozemky určené k plnění funkcí lesa

Remízku se rozumí dřevinný porost vzniklý výsadbou vhodných druhů keřů a stromů a zajišťující drobné zvěři přirozený úkryt ve volné krajině.

Podmínky a požadavky:

- umístění zakládaného remízku mimo pozemky určené k plnění funkcí lesa
- maximálně 2 ha remízku na 100 ha honitby
- minimální výměra zakládaného remízku pro zvěř 0,05 ha a maximální výměra 1 ha
- pro výsadbu nebyly použity dřeviny ze seznamu invazních nepůvodních druhů (příloha prováděcího nařízení Komise (EU) 2016/1141 ze dne 13. července 2016); v současnosti uvedený seznam neobsahuje žádnou dřevinu uvedenou výše mezi podporovanými plodonosnými dřevinami
- pro výsadbu stromů byly použity poloodrostky (dřeviny s nadzemní částí o výšce 51-120 cm) nebo odrostky (dřeviny s nadzemní částí o výšce 121-250 cm)
- vysazené stromy (poloodrostky i odrostky) byly opatřeny mechanickou zábranou kontaktu se zvěří o minimální výšce 1 m (netýká se vysazených keřů)
- výškové parametry keřů nejsou specifikovány – nicméně mělo by se jednat o výsadby schopných keřů běžné tržní jakosti

Přílohy k žádosti:

- prohlášení uživatele honitby, že vlastníkem, nájemcem nebo pachtýřem dotčeného honebního pozemku byl vydán předchozí souhlas s výsadbou dřevin na jeho pozemku, spolu s parcelním číslem

pozemku a názvem katastrálního území, v němž se pozemek nachází; pokud mají potenciální žadatelé zájem, tak na odkazu KÚSK byl pro usnadnění práce umístěn nezávazný vzor této přílohy

- zákres remízku do mapy v měřítku 1:25 000 nebo 1:10 000
- kopie dokladu o nákupu sadebního materiálu (musí obsahovat druh dřeviny, výšku nadzemní části a počet jedinců)
- fotografická dokumentace předmětu příspěvku
- projekt obsahující výčet pozemků, na němž byl remízek založen, dřevinnou skladbu výsadby a plochu remízku – je nutné žadatele upozornit, že nebude nutné doložit žádné rozsáhlé a mnohastránkové projektové dokumentace

8.2 Výsadba plodonosných dřevin mimo pozemky určené k plnění funkcí lesa

Plodonosnými dřevinami se pro potřeby tohoto finančního příspěvku rozumí výhradně druhy dřevin v rámci rodů: bez, brslen, dřín, dřišťál, hloh, hlohyně, hrušeň, jablň, jeřáb, jírovec, kaštanovník, líska, morušovník, ořešák, pámelník, ptačí zob, rakytník, růže, slivoň a srstka.

Podmínky a požadavky:

- výsadba dřevin mimo pozemky určené k plnění funkcí lesa
- pro výsadbu nebyly použity dřeviny ze seznamu invazních nepůvodních druhů (příloha prováděcího nařízení Komise (EU) 2016/1141 ze dne 13. července 2016); v současnosti uvedený seznam neobsahuje žádnou dřevinu uvedenou výše mezi podporovanými plodonosnými dřevinami
- pro výsadbu stromů byly použity poloodrost-

ky (dřeviny s nadzemní částí o výšce 51-120 cm) nebo odrostky (dřeviny s nadzemní částí o výšce 121-250 cm)

- vysazené stromy (poloodrostky i odrostky) byly opatřeny mechanickou zábranou kontaktu se zvěří o minimální výšce 1 m (netýká se vysazených keřů)
- výškové parametry keřů nejsou specifikovány – nicméně mělo by se jednat o výsadby schopný keř běžné tržní jakosti

Přílohy k žádosti:

- prohlášení uživatele honitby, že vlastníkem, nájemcem nebo pachtýřem dotčeného honebního pozemku byl vydán předchozí souhlas s výsadbou dřevin na jeho pozemku, spolu s parcelním číslem pozemku a názvem katastrálního území, v němž se pozemek nachází; pokud mají potenciální žadatelé zájem, tak na odkazu KÚSK byl pro usnadnění práce umístěn nezávazný vzor této přílohy
- zakres výsadby do mapy v měřítku 1 : 25 000 nebo 1 : 10 000
- kopie dokladu o nákupu sadebního materiálu (musí obsahovat druh dřeviny, výšku nadzemní části a počet jedinců)
- fotografická dokumentace předmětu příspěvku
- projekt obsahující výčet pozemků, na němž byla výsadba plodonosných dřevin založena a dřevinou skladbu výsadby – je nutné žadatele upozornit, že nebude nutné doložit žádné rozsáhlé a mnoha stránkové projektové dokumentace

9. Chladicí zařízení pro ulovenou zvěř

Sazba finančního příspěvku: 50 % skutečně vynaložených přímých nákladů na nákup a zprovoznění chladicího zařízení a jeho součástí (bez DPH, na jejíž odpočet žadatel – plátce DPH uplatnil nárok), nejvýše však může příspěvek činit 40 000 Kč.

Podmínky a požadavky:

- jedná se o chladicí zařízení pro uchování ulovené zvěře ve visu
- v rámci jedné honitby se příspěvek poskytuje jednou za 5 let
- celková výše podpory poskytnuté v tomto režimu jednomu subjektu nesmí za rozhodné období (= současné a dvě předcházející účetní období – kalendářní nebo hospodářský rok) přesáhnout korunový ekvivalent částky 200 000 EUR

Přílohy k žádosti:

- čestné prohlášení žadatele o podporu v režimu de minimis – zpracovává se v MPŽ
- kopie dokladu o schválení nebo o registraci chladicího zařízení krajskou veterinární správou
- kopie účetních nebo daňových dokladů vztahujících se k nákupu a zprovoznění chladicího zařízení a jeho součástí
- fotodokumentace chladicího zařízení nebo stavby obsahující chladicí zařízení s jejich zobrazením ze tří stran a fotodokumentace výrobního štítku chladicího zařízení.

III. FINANČNÍ PŘÍSPĚVKY VLASTNÍKŮM LOVECKÝCH PSŮ A DRAVCŮ

Dotační tituly jsou přehledně uvedeny v tabulce č. 2.

1. Chov a výcvik národních plemen loveckých psů

Oprávněný žadatel:

- vlastník loveckého psa

Podmínky a požadavky:

- úspěšné vykonání zkoušky z výkonu
- příspěvek lze poskytnout za splnění každého výkonu jedenkrát za život psa
- žadatel je majitelem loveckého psa

Přílohy k žádosti:

- potvrzení o úspěšně vykonaných zkouškách psa z výkonu (příloha č. 8 vyhlášky č. 244/2002 Sb.) s vyznačením úspěšně absolvovaných výkonů

2. Chov a výcvik loveckých dravců

Oprávněný žadatel:

- vlastník chovu loveckého dravce vyvedeného z umělého chovu

Podmínky a požadavky:

- lovečtí dravci budou trvale nezaměnitelně označeni
- příspěvek se poskytuje na úspěšně odchovaného, plně opeřeného loveckého dravce, vyvedeného z umělého chovu v dobrém zdravotním stavu a dobré fyzické kondici, přičemž tento stav lze fyzicky zkontrolovat po dobu dvou týdnů od data podání žádosti
- žadatel je majitelem uvedeného chovu loveckého dravce

Přílohy k žádosti:

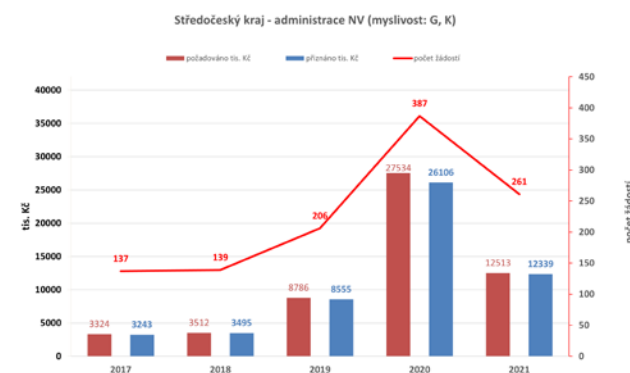
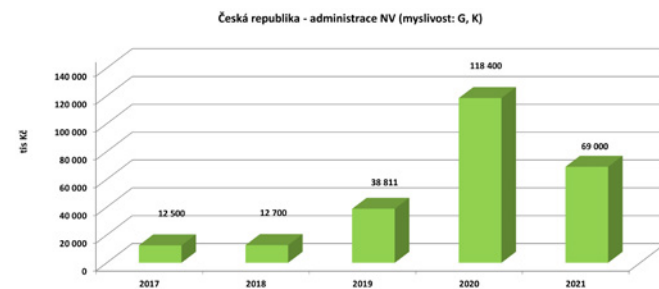
- osvědčení nebo povolení výjimky ze zákazů u zvláště chráněných druhů živočichů podle § 54 odst. 3 nebo § 56 zákona o ochraně přírody a krajiny nebo potvrzení o výjimce ze zákazu obchodních činností vydané pro exemplář živočišného druhu narozený a odchovaný v zajetí v souladu s přímo použitelným předpisem Evropských společenství
- potvrzení o složení sokolnické zkoušky
- potvrzení o členství v sokolnické organizaci

Tabulka č. 2 Přehled podporovaných dotačních titulů vlastníků loveckých psů a dravců						
P. Č.	Zkrácený název příspěvku	T. J.	Identifikace příspěvku			Sazba
1.	Úspěšně vykonaná zkouška psa z výkonu u plemen psů					
	český teriér	Kč/výkon	K	a	1	2 000
	český fousek	Kč/výkon	K	a	2	2 000
2.	Úspěšný odchov loveckého dravce vyvedeného z umělého chovu					
	jestřáb lesní	Kč/ks	K	b	1	7 000
	sokol stěhovavý	Kč/ks	K	b	2	5 000
	raroh velký	Kč/ks	K	b	3	5 000
	orel skalní	Kč/ks	K	b	4	5 000

IV. ZÁVĚR

Požadavky pro rok 2022 budou propláceny koncem letošního roku. Nelze sice do budoucna předpovídat objem finančních prostředků MZe, ale doposud byly požadavky oprávněných žadatelů uspokojeny vždy ze 100 %. Objem vyplacených prostředků v rámci ČR a Středočeského kraje je znázorněn na grafech č. 1 a 2.

Doufám, že Vám výše uvedený přehled dodal potřebný impuls, zapojíte se do okruhu stabilních žadatelů a budete do budoucna rozšiřovat své myslivecké aktivity, a to především na úseku péče o zvěř a zlepšování jejího životního prostředí. V článku nemohly zaznít veškeré informace, proto doporučuji nastudovat výše zmíněné materiály (nařízení vlády a metodiku), popř. kontaktovat místně příslušný KÚ, který má administraci na starosti.



Vydala:

ČESKOMORAVSKÁ MYSLIVECKÁ JEDNOTA, z.s.

Sídlo:

Jungmanova 32/25, 115 25, Praha 1

Korespondenční adresa:

Lešanská 1176/2A, 141 00 Praha 4,
e-mail: cmmj@cmmj.cz, www.cmmj.cz

Autor textu:

kolektiv autorů

Výběr fotografií:

Českomoravská myslivecká jednota, z.s.

Grafické zpracování:

Ing. Stanislav Ošťádal

Vydání:

podzim 2022

© Českomoravská myslivecká jednota, z.s.